

PROYECTO
A N I I



FCIEA FACULTAD DE
CIENCIAS ECONÓMICAS
Y DE ADMINISTRACIÓN
DEPARTAMENTO DE ECONOMÍA

¿Cómo ha sido la evolución del desarrollo de los departamentos entre 2006-2021?

El Índice de Desarrollo Regional (IDERE) para Uruguay.

Avance: Proyecto de investigación aplicada Fondo María Viñas Convocatoria 2021 (ANII)

Diseño e implementación de una metodología de medición del Desarrollo Departamental para Uruguay y herramienta de Gestión Territorial del Desarrollo para orientar políticas y acciones de los GDs

Coordinador: Adrián Rodríguez Miranda

Grupo de Investigación en Desarrollo Económico IECON-FCEA-UDELAR

Línea de Investigación en Desarrollo Local y Regional

Índice

1. Contexto: Proyecto ANII FMV
2. Metodología
3. Principales resultados (avance)
4. Agenda

Índice

- 1. Contexto: Proyecto ANII FMV**
2. Metodología
3. Principales resultados (avance)
4. Agenda

Contexto: proyecto ANII FMV

Proyecto convocatoria 2021

Dada la configuración del Estado uruguayo, su división político-administrativa y la distribución de facultades y atribuciones a nivel nacional y subnacional, esta investigación busca dar respuesta a la siguiente pregunta:

¿Cómo se puede dar cuenta de la contribución desde los gobiernos departamentales (GDs) al desarrollo territorial buscando una mayor eficacia y eficiencia de las políticas nacionales y de su articulación con los recursos, acciones y políticas propias del nivel departamental?

Productos

Los productos principales son:

- i) Elaboración de un **Índice de Desarrollo Regional para Uruguay (IDERE-UY)** que reflejará el desempeño en ocho dimensiones del desarrollo (educación, salud, economía, bienestar y cohesión social, instituciones, seguridad, género y ambiente) en las que cada departamento podrá identificar desafíos y oportunidades, en perspectiva comparada.
- ii) De modo piloto trabajando con tres GDs, se desarrollará un **panel de indicadores para la Gestión Territorial del Desarrollo**, que constituirá una herramienta para conocer de qué forma el GD está orientando sus esfuerzos y recursos en relación con cada una de las dimensiones del desarrollo y sus desafíos señalados por el IDERE-UY.

Se trabaja con los GDs de Canelones, Rivera y San José.

ÍNDICE DE DESARROLLO REGIONAL PARA URUGUAY

IDERE-UY



Índice

1. Contexto: Proyecto ANII FMV
- 2. Metodología**
3. Principales resultados (avance)
4. Agenda

Metodología

Índice de Desarrollo Regional para Uruguay (IDERE-UY)

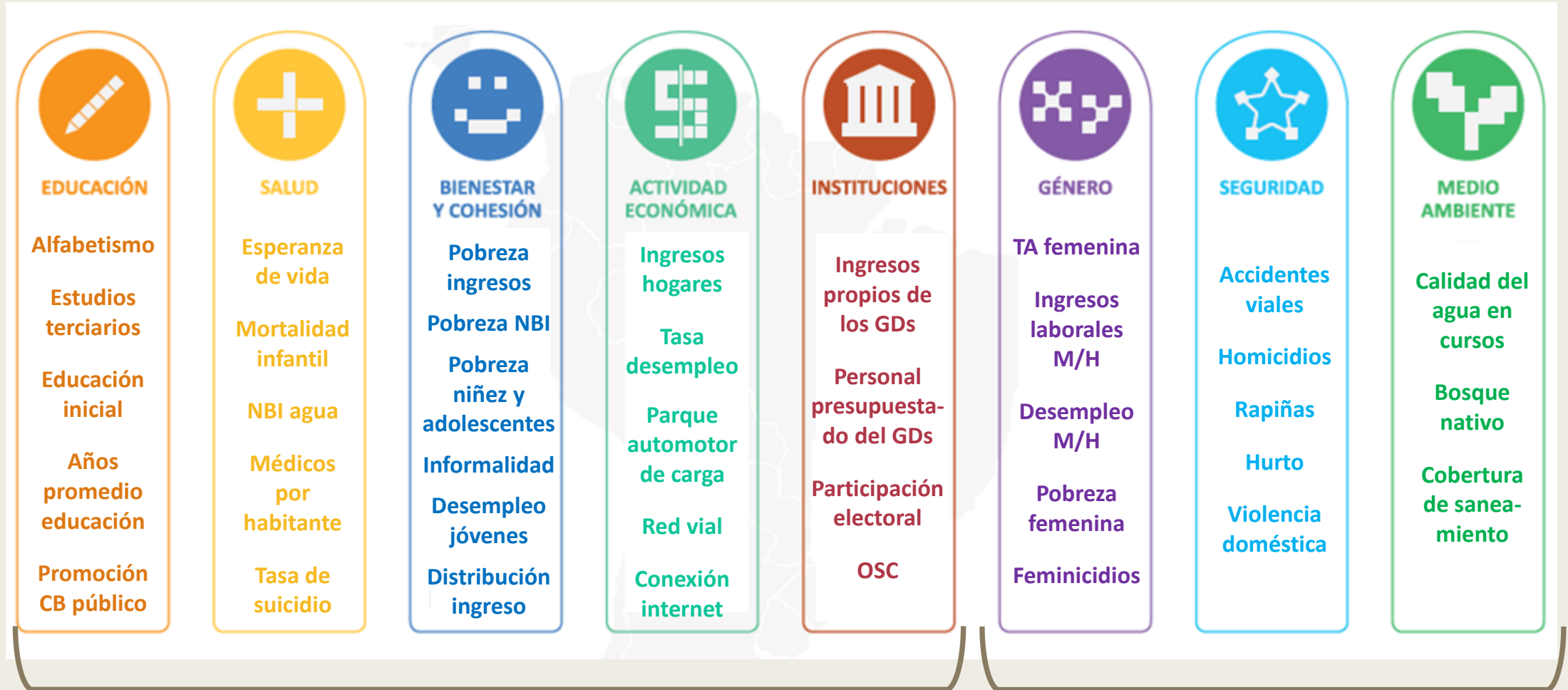
- Se parte de los antecedentes:

Rodríguez Miranda, A. & Vial Cossani, C. (Eds.) (2021) Medición y agenda para el desarrollo territorial en América Latina. Universidad Autónoma de Chile y Universidad de la República (Uruguay), Ediciones UA de Chile. DOI: <https://doi.org/10.32457/UA.84>

*Rodríguez Miranda, A. & Vial. Camilo (ed) (2018) [Índice de Desarrollo Regional Chile - Uruguay. Una propuesta para medir el desarrollo regional en América Latina](#). IECON-FCEA, Universidad de la República & ICHM, Universidad Autónoma de Chile. **Convenio con ANDE: Informes por departamento en 2019.***

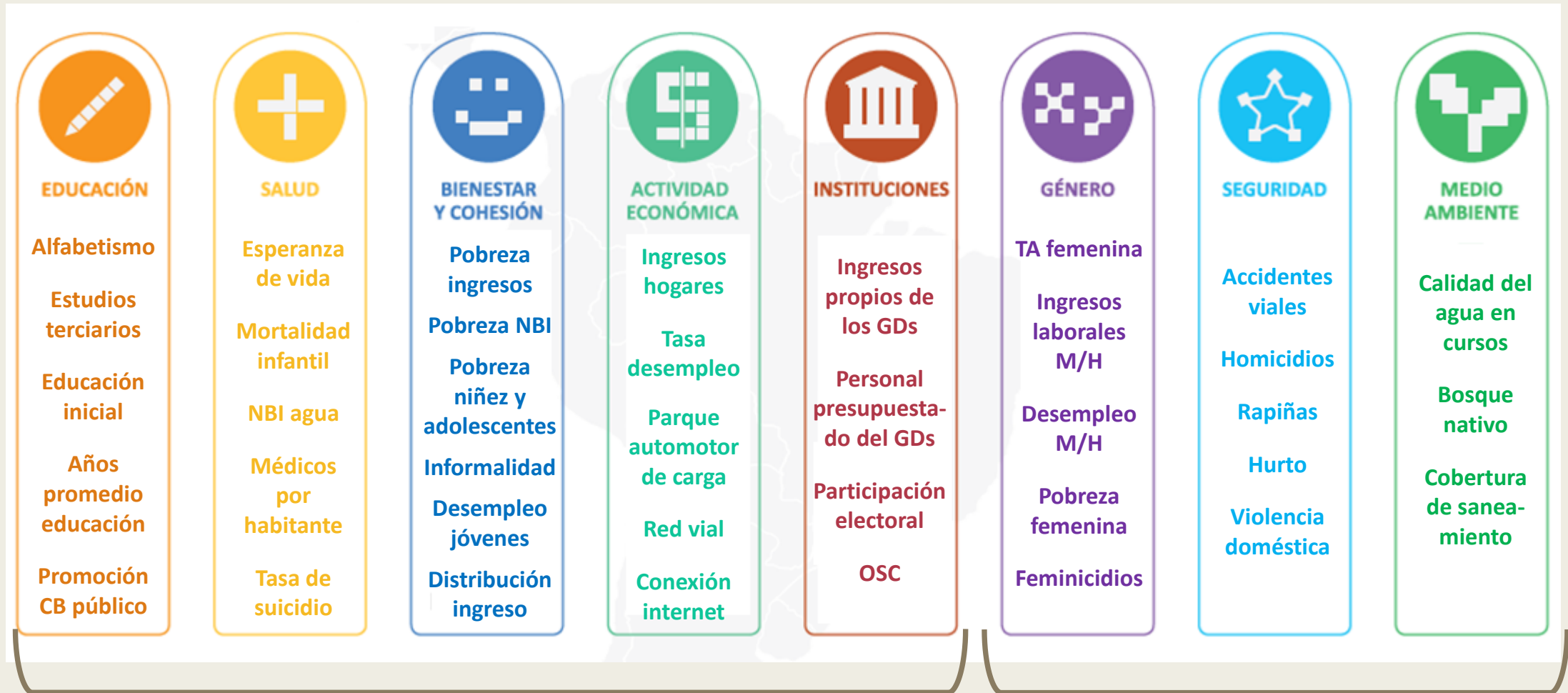
Índice de Desarrollo Regional Chile, www.idere.cl (2016, 2017, 2018, 2019, 2022)

Metodología IDERE-UY



Ponderación: 14% y 10%, a partir de Rodríguez Miranda. & Vial Cossani (2021)

- Se partió de una centena de variables
- En la última fase se trabajó con 58 variables
- Finalmente quedaron 38 variables en 8 dimensiones



Ponderación: 14% y 10%, a partir de Rodríguez Miranda. & Vial Cossani (2021)

Metodología IDERE-UY

Estandarización

$$z = \frac{x - \min(x)}{\max(x) - \min(x)}$$

Max-Min
Teóricos

Estándares
mundiales

Valores Max-Min
de la muestra
(+/-15%)

- Todo se expresa de 0 a 1 con lectura positiva: polaridad (-) se transforma a (+)
- En la mayoría de las variables se usa max-min de la muestra (2006-2021). Notar que no siempre los valores más próximos al fin de la serie son los max (ej. seguridad)
- Hay variables en las que se optó por un max de estándar mundial, ej.: mortalidad infantil, esperanza de vida, suicidios, médicos, promedio años educación, Gini, informalidad.
- Hay variables en las que se opta por max teórico o normativo, ej.: alfabetización, calidad del agua, participación en elecciones.

Max-Min
Teóricos o
normativos

Estándares
mundiales

Valores Max-Min
de la muestra
(+-15%)

$$z = \frac{x - \min(x)}{\max(x) - \min(x)}$$

Índice

1. Contexto: Proyecto ANII FMV
2. Metodología
- 3. Principales resultados (avance)**
4. Agenda

2021

Depto	IDERE	SALUD	EDUCACIÓN	ECONOMIA	B&C	INSTITUCIONES	AMBIENTE	SEGURIDAD	GENERO
Montevideo	0,69	0,85	0,66	0,73	0,67	0,71	0,50	0,57	0,80
Maldonado	0,64	0,68	0,55	0,47	0,71	0,53	0,79	0,73	0,80
Florida	0,61	0,68	0,53	0,56	0,74	0,43	0,44	0,87	0,72
Colonia	0,61	0,65	0,53	0,59	0,69	0,49	0,35	0,90	0,70
Canelones	0,60	0,67	0,58	0,64	0,64	0,42	0,34	0,76	0,80
Durazno	0,59	0,62	0,51	0,44	0,69	0,41	0,46	0,85	0,81
Rio Negro	0,58	0,66	0,55	0,43	0,67	0,44	0,43	0,86	0,66
Flores	0,58	0,61	0,57	0,49	0,67	0,33	0,38	0,82	0,81
San Jose	0,57	0,58	0,50	0,60	0,70	0,41	0,45	0,75	0,63
Soriano	0,57	0,64	0,50	0,41	0,59	0,43	0,45	0,89	0,79
Paysandu	0,54	0,66	0,54	0,37	0,59	0,39	0,50	0,71	0,66
Salto	0,54	0,65	0,54	0,24	0,62	0,36	0,53	0,87	0,67
Artigas	0,54	0,67	0,48	0,28	0,65	0,33	0,56	0,80	0,68
Rocha	0,54	0,56	0,48	0,40	0,56	0,48	0,43	0,74	0,73
Lavalleja	0,54	0,61	0,50	0,38	0,67	0,33	0,35	0,78	0,73
Cerro Largo	0,53	0,60	0,51	0,35	0,63	0,31	0,55	0,84	0,56
Treinta y Tres	0,52	0,53	0,53	0,30	0,59	0,30	0,61	0,81	0,67
Rivera	0,52	0,66	0,46	0,35	0,64	0,33	0,45	0,70	0,63
Tacuarembó	0,51	0,59	0,45	0,26	0,57	0,36	0,57	0,81	0,56

2021

Depto	IDERE	SALUD	EDUCACIÓN	ECONOMIA	B&C	INSTITUCIONES	AMBIENTE	SEGURIDAD	GENERO
Montevideo	0,69	0,85	0,66	0,73	0,67	0,71	0,50	0,57	0,80
Maldonado	0,64	0,68	0,55	0,47	0,71	0,53	0,79	0,73	0,80
Florida	0,61	0,68	0,53	0,56	0,74	0,43	0,44	0,87	0,72
Colonia	0,61	0,65	0,53	0,59	0,69	0,49	0,35	0,90	0,70
Canelones	0,60	0,67	0,58	0,64	0,64	0,42	0,34	0,76	0,80
Durazno	0,59	0,62	0,51	0,44	0,69	0,41	0,46	0,85	0,81
Rio Negro	0,58	0,66	0,55	0,43	0,67	0,44	0,43	0,86	0,66
Flores	0,58	0,61	0,57	0,49	0,67	0,33	0,38	0,82	0,81
San Jose	0,57	0,58	0,50	0,60	0,70	0,41	0,45	0,75	0,63
Soriano	0,57	0,64	0,50	0,41	0,59	0,43	0,45	0,89	0,79
Paysandu	0,54	0,66	0,54	0,37	0,59	0,39	0,50	0,71	0,66
Salto	0,54	0,65	0,54	0,24	0,62	0,36	0,53	0,87	0,67
Artigas	0,54	0,67	0,48	0,28	0,65	0,33	0,56	0,80	0,68
Rocha	0,54	0,56	0,48	0,40	0,56	0,48	0,43	0,74	0,73
Lavalleja	0,54	0,61	0,50	0,38	0,67	0,33	0,35	0,78	0,73
Cerro Largo	0,53	0,60	0,51	0,35	0,63	0,31	0,55	0,84	0,56
Treinta y Tres	0,52	0,53	0,53	0,30	0,59	0,30	0,61	0,81	0,67
Rivera	0,52	0,66	0,46	0,35	0,64	0,33	0,45	0,70	0,63
Tacuarembó	0,51	0,59	0,45	0,26	0,57	0,36	0,57	0,81	0,56

2019

Depto	IDERE	SALUD	EDUCACIÓN	ECONOMIA	B&C	INSTITUCIONES	AMBIENTE	SEGURIDAD	GENERO
Montevideo	0,70	0,85	0,71	0,74	0,68	0,71	0,53	0,49	0,80
Maldonado	0,64	0,66	0,62	0,48	0,71	0,54	0,78	0,63	0,81
Colonia	0,63	0,66	0,60	0,60	0,74	0,51	0,37	0,83	0,78
Canelones	0,60	0,67	0,62	0,62	0,67	0,43	0,31	0,71	0,78
Rio Negro	0,59	0,68	0,56	0,41	0,66	0,44	0,53	0,84	0,72
Flores	0,59	0,66	0,59	0,50	0,69	0,33	0,51	0,81	0,68
Soriano	0,58	0,64	0,56	0,43	0,59	0,44	0,47	0,82	0,77
San Jose	0,58	0,57	0,52	0,55	0,78	0,42	0,44	0,69	0,67
Florida	0,57	0,65	0,58	0,51	0,66	0,46	0,39	0,75	0,52
Paysandu	0,56	0,68	0,60	0,36	0,64	0,39	0,49	0,72	0,69
Lavalleja	0,55	0,62	0,55	0,37	0,65	0,35	0,47	0,73	0,75
Rocha	0,55	0,60	0,56	0,39	0,67	0,49	0,39	0,58	0,68
Salto	0,54	0,64	0,58	0,25	0,58	0,37	0,55	0,77	0,74
Cerro Largo	0,54	0,57	0,55	0,35	0,65	0,32	0,52	0,75	0,67
Durazno	0,53	0,59	0,58	0,22	0,57	0,43	0,47	0,73	0,81
Rivera	0,53	0,63	0,52	0,34	0,59	0,34	0,46	0,77	0,64
Tacuarembó	0,53	0,58	0,54	0,29	0,63	0,38	0,53	0,77	0,57
Artigas	0,52	0,64	0,56	0,31	0,62	0,34	0,52	0,67	0,56
Treinta y Tres	0,51	0,61	0,52	0,30	0,63	0,28	0,53	0,70	0,61

2019

Depto	IDERE	SALUD	EDUCACIÓN	ECONOMIA	B&C	INSTITUCIONES	AMBIENTE	SEGURIDAD	GENERO
Montevideo	0,70	0,85	0,71	0,74	0,68	0,71	0,53	0,49	0,80
Maldonado	0,64	0,66	0,62	0,48	0,71	0,54	0,78	0,63	0,81
Colonia	0,63	0,66	0,60	0,60	0,74	0,51	0,37	0,83	0,78
Canelones	0,60	0,67	0,62	0,62	0,67	0,43	0,31	0,71	0,78
Rio Negro	0,59	0,68	0,56	0,41	0,66	0,44	0,53	0,84	0,72
Flores	0,59	0,66	0,59	0,50	0,69	0,33	0,51	0,81	0,68
Soriano	0,58	0,64	0,56	0,43	0,59	0,44	0,47	0,82	0,77
San Jose	0,58	0,57	0,52	0,55	0,78	0,42	0,44	0,69	0,67
Florida	0,57	0,65	0,58	0,51	0,66	0,46	0,39	0,75	0,52
Paysandu	0,56	0,68	0,60	0,36	0,64	0,39	0,49	0,72	0,69
Lavalleja	0,55	0,62	0,55	0,37	0,65	0,35	0,47	0,73	0,75
Rocha	0,55	0,60	0,56	0,39	0,67	0,49	0,39	0,58	0,68
Salto	0,54	0,64	0,58	0,25	0,58	0,37	0,55	0,77	0,74
Cerro Largo	0,54	0,57	0,55	0,35	0,65	0,32	0,52	0,75	0,67
Durazno	0,53	0,59	0,58	0,22	0,57	0,43	0,47	0,73	0,81
Rivera	0,53	0,63	0,52	0,34	0,59	0,34	0,46	0,77	0,64
Tacuarembó	0,53	0,58	0,54	0,29	0,63	0,38	0,53	0,77	0,57
Artigas	0,52	0,64	0,56	0,31	0,62	0,34	0,52	0,67	0,56
Treinta y Tres	0,51	0,61	0,52	0,30	0,63	0,28	0,53	0,70	0,61

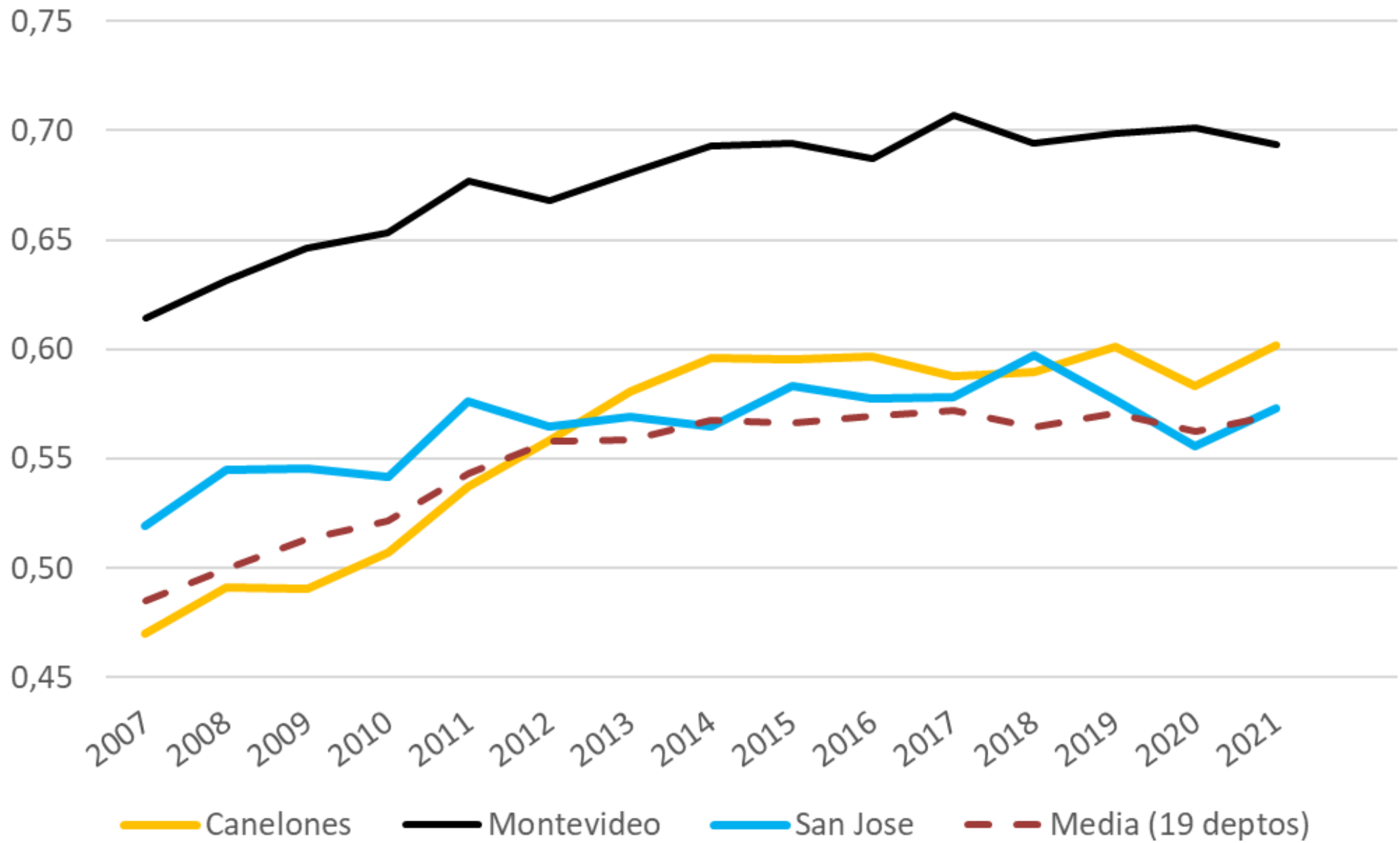
2006

Depto	IDERE	SALUD	EDUCACIÓN	ECONOMIA	B&C	INSTITUCIONES	AMBIENTE	SEGURIDAD	GENERO
Montevideo	0,61	0,73	0,46	0,64	0,52	0,67	0,53	0,69	0,63
Colonia	0,54	0,57	0,46	0,48	0,59	0,49	0,29	0,89	0,61
Maldonado	0,52	0,58	0,44	0,39	0,56	0,41	0,56	0,71	0,63
San Jose	0,50	0,56	0,33	0,41	0,53	0,52	0,37	0,84	0,53
Rio Negro	0,50	0,55	0,40	0,25	0,50	0,45	0,57	0,85	0,55
Florida	0,50	0,56	0,40	0,32	0,55	0,41	0,38	0,88	0,55
Soriano	0,49	0,58	0,39	0,30	0,48	0,48	0,43	0,84	0,54
Paysandu	0,49	0,61	0,42	0,24	0,47	0,38	0,52	0,84	0,54
Flores	0,48	0,56	0,46	0,36	0,54	0,36	0,38	0,78	0,45
Durazno	0,47	0,58	0,37	0,18	0,44	0,46	0,48	0,92	0,45
Canelones	0,47	0,58	0,37	0,45	0,49	0,43	0,16	0,71	0,57
Salto	0,46	0,56	0,45	0,18	0,38	0,36	0,53	0,92	0,49
Tacuarembó	0,45	0,57	0,38	0,21	0,39	0,37	0,55	0,86	0,46
Lavalleja	0,45	0,57	0,39	0,21	0,48	0,34	0,37	0,81	0,57
Rocha	0,45	0,51	0,36	0,27	0,48	0,39	0,37	0,80	0,50
Artigas	0,42	0,50	0,34	0,11	0,36	0,43	0,41	0,86	0,49
Cerro Largo	0,42	0,46	0,37	0,18	0,36	0,33	0,45	0,90	0,46
Rivera	0,42	0,52	0,35	0,22	0,38	0,31	0,39	0,84	0,43
Treinta y Tres	0,41	0,44	0,37	0,14	0,39	0,26	0,46	0,90	0,47

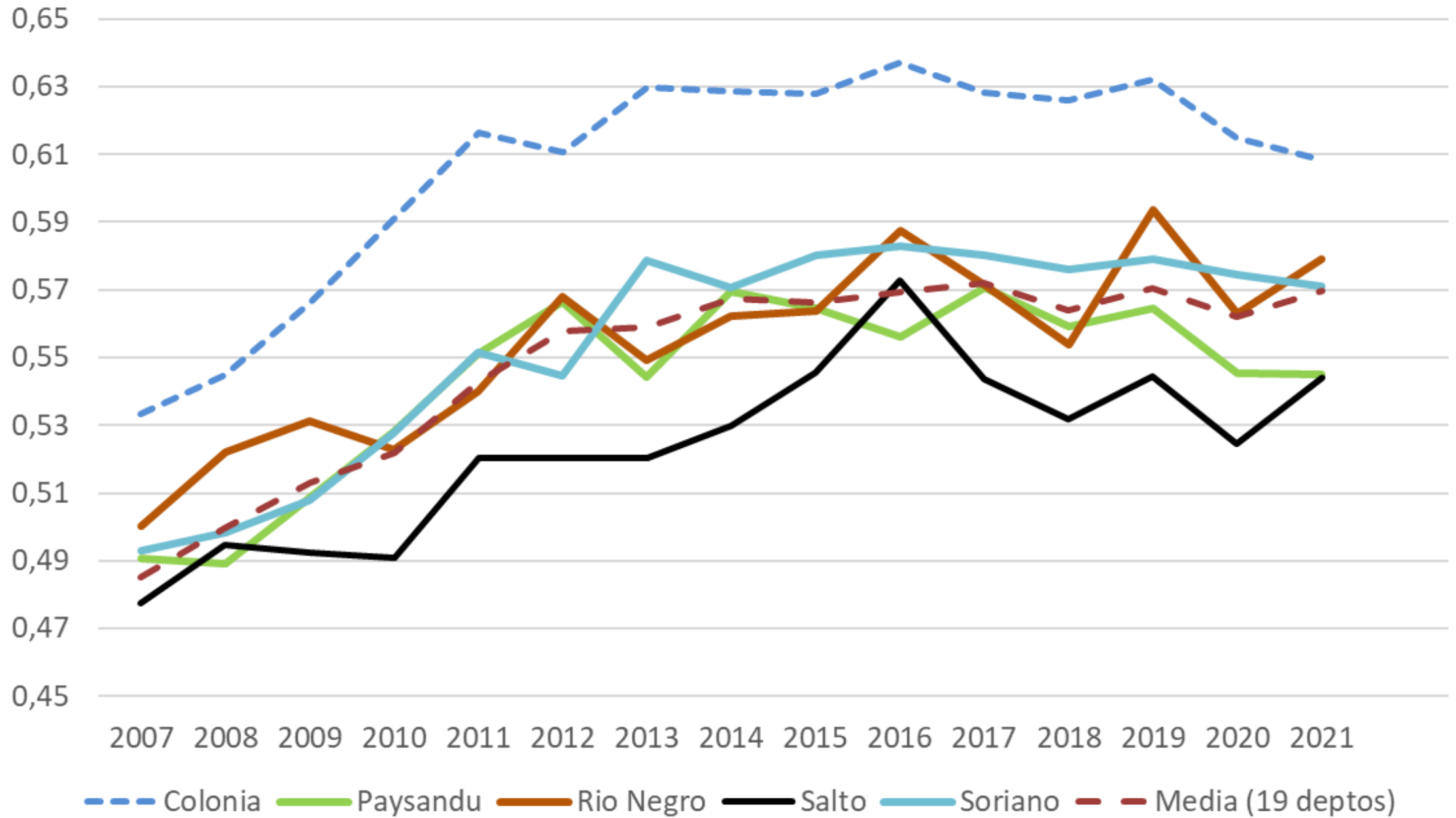
2006

Depto	IDERE	SALUD	EDUCACIÓN	ECONOMIA	B&C	INSTITUCIONES	AMBIENTE	SEGURIDAD	GENERO
Montevideo	0,61	0,73	0,46	0,64	0,52	0,67	0,53	0,69	0,63
Colonia	0,54	0,57	0,46	0,48	0,59	0,49	0,29	0,89	0,61
Maldonado	0,52	0,58	0,44	0,39	0,56	0,41	0,56	0,71	0,63
San Jose	0,50	0,56	0,33	0,41	0,53	0,52	0,37	0,84	0,53
Rio Negro	0,50	0,55	0,40	0,25	0,50	0,45	0,57	0,85	0,55
Florida	0,50	0,56	0,40	0,32	0,55	0,41	0,38	0,88	0,55
Soriano	0,49	0,58	0,39	0,30	0,48	0,48	0,43	0,84	0,54
Paysandu	0,49	0,61	0,42	0,24	0,47	0,38	0,52	0,84	0,54
Flores	0,48	0,56	0,46	0,36	0,54	0,36	0,38	0,78	0,45
Durazno	0,47	0,58	0,37	0,18	0,44	0,46	0,48	0,92	0,45
Canelones	0,47	0,58	0,37	0,45	0,49	0,43	0,16	0,71	0,57
Salto	0,46	0,56	0,45	0,18	0,38	0,36	0,53	0,92	0,49
Tacuarembó	0,45	0,57	0,38	0,21	0,39	0,37	0,55	0,86	0,46
Lavalleja	0,45	0,57	0,39	0,21	0,48	0,34	0,37	0,81	0,57
Rocha	0,45	0,51	0,36	0,27	0,48	0,39	0,37	0,80	0,50
Artigas	0,42	0,50	0,34	0,11	0,36	0,43	0,41	0,86	0,49
Cerro Largo	0,42	0,46	0,37	0,18	0,36	0,33	0,45	0,90	0,46
Rivera	0,42	0,52	0,35	0,22	0,38	0,31	0,39	0,84	0,43
Treinta y Tres	0,41	0,44	0,37	0,14	0,39	0,26	0,46	0,90	0,47

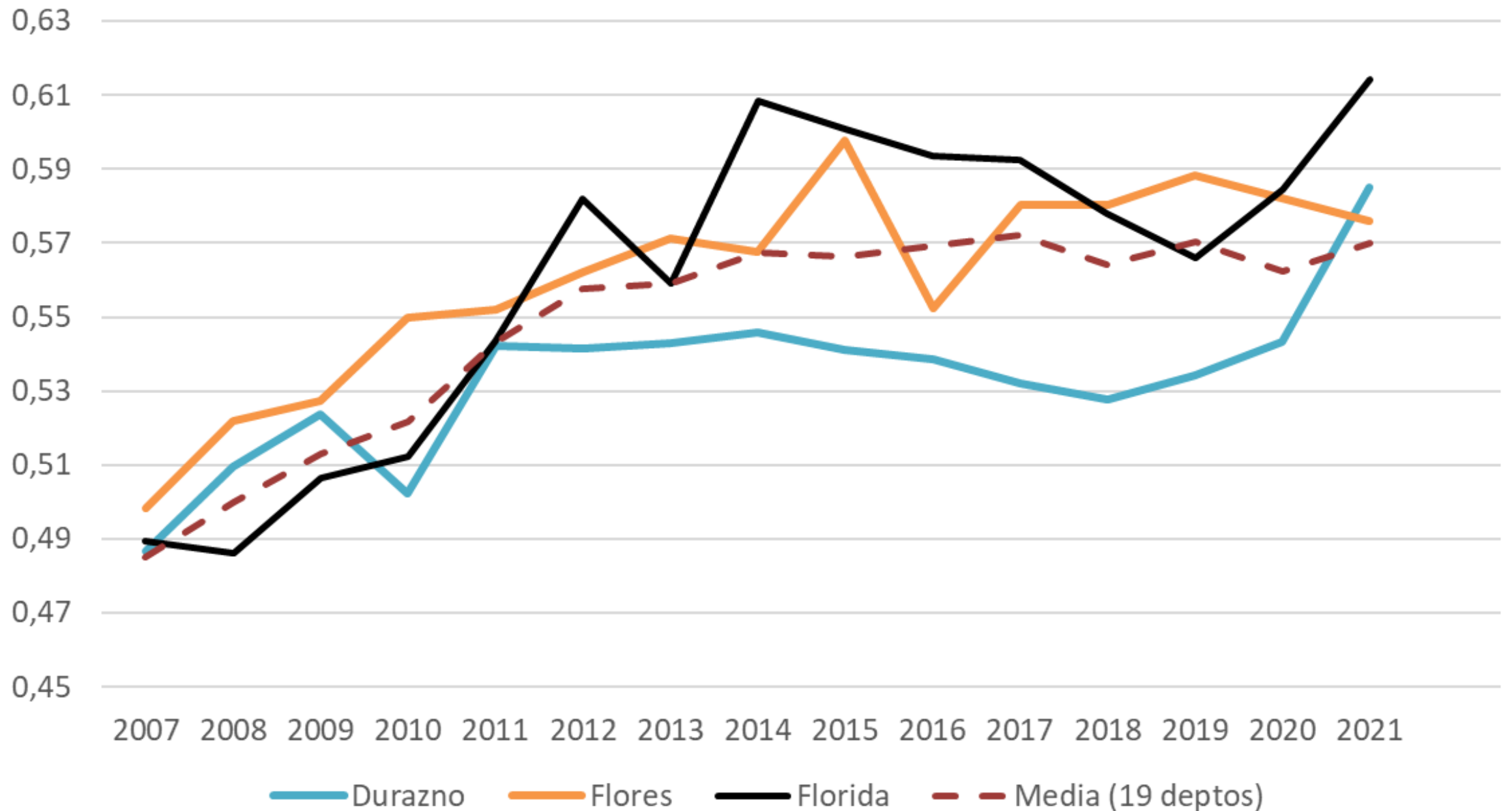
Evolución IDERE



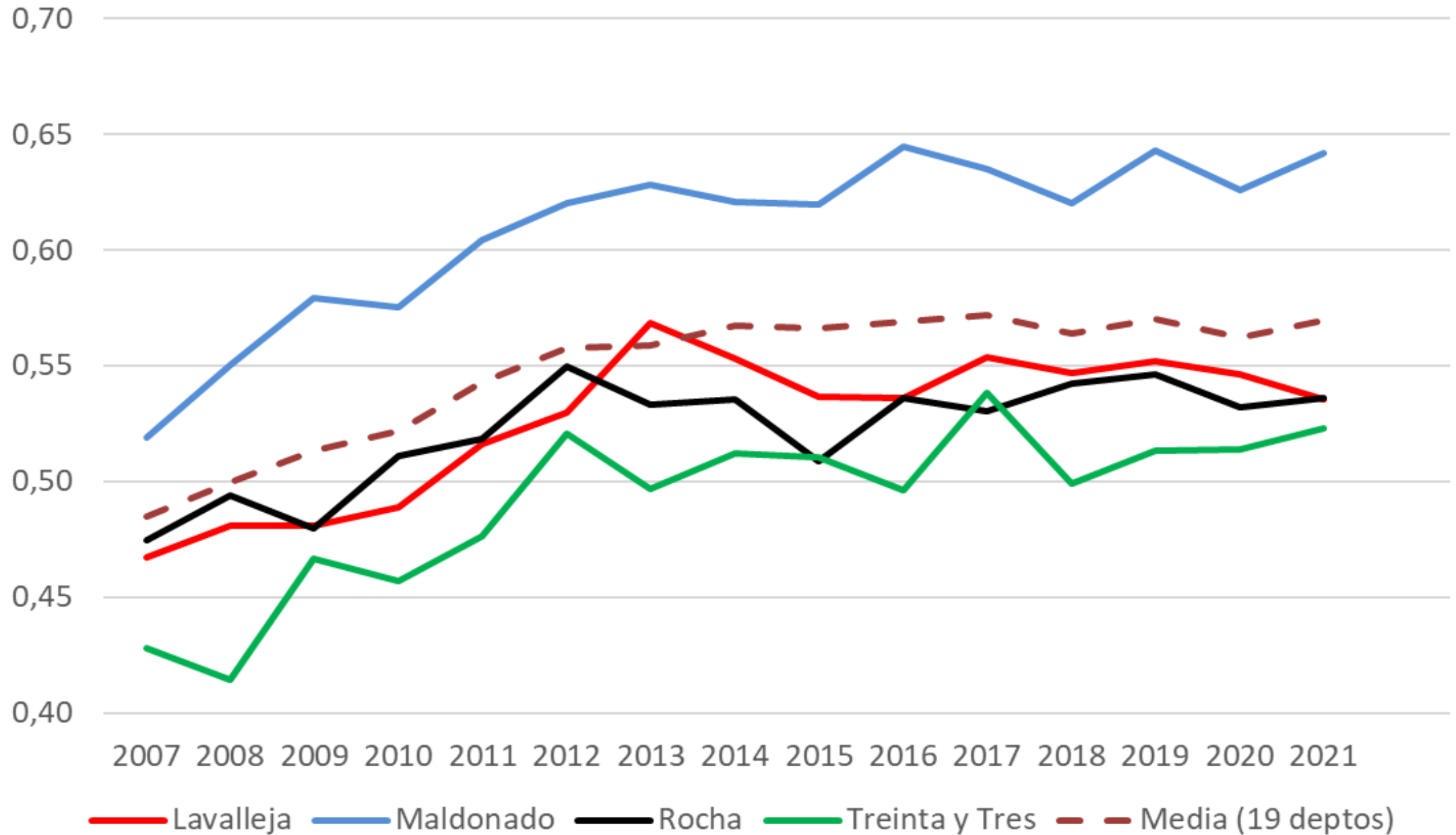
Evolución IDERE



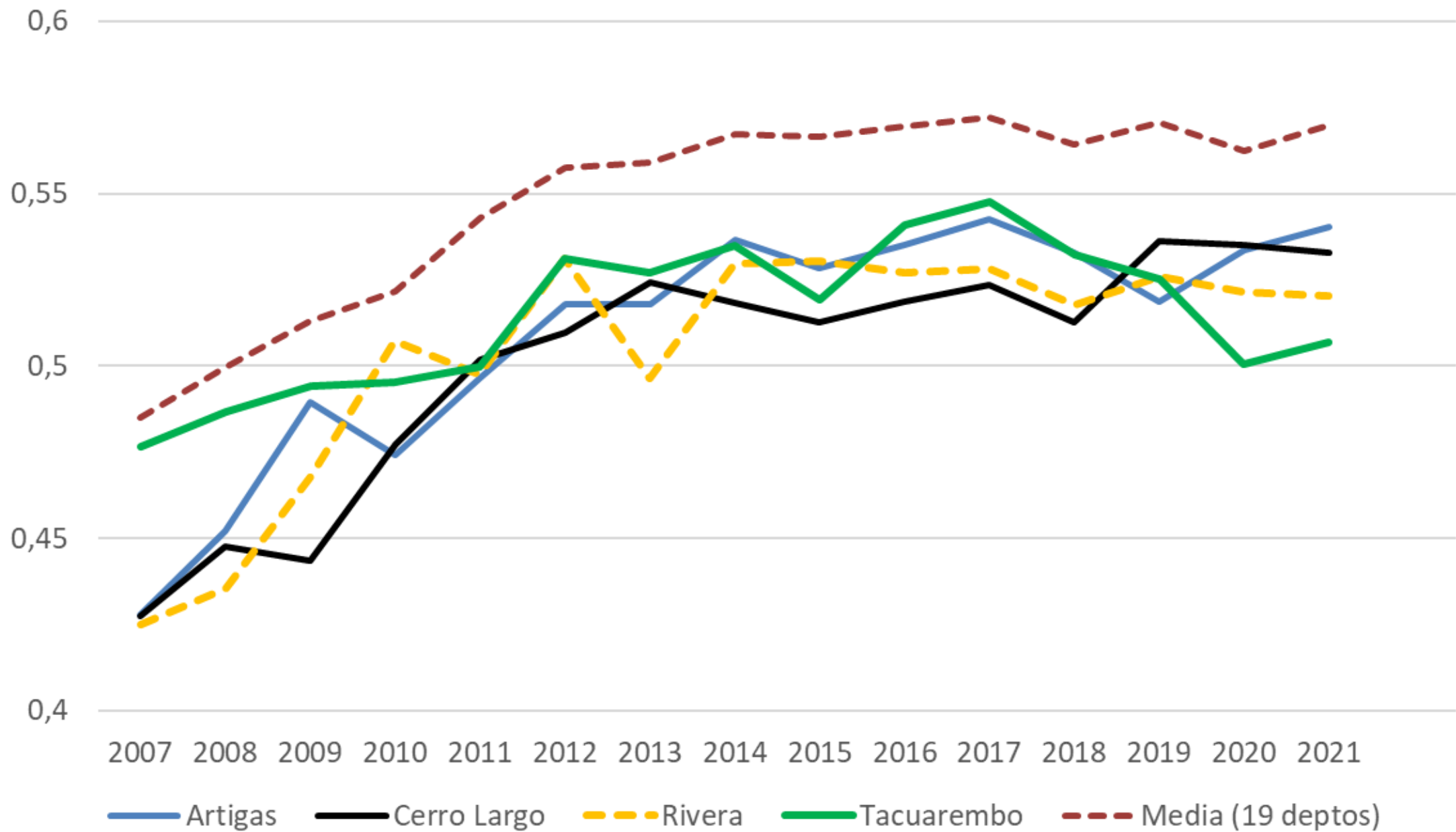
Evolución IDERE



Evolución IDERE



Evolución IDERE



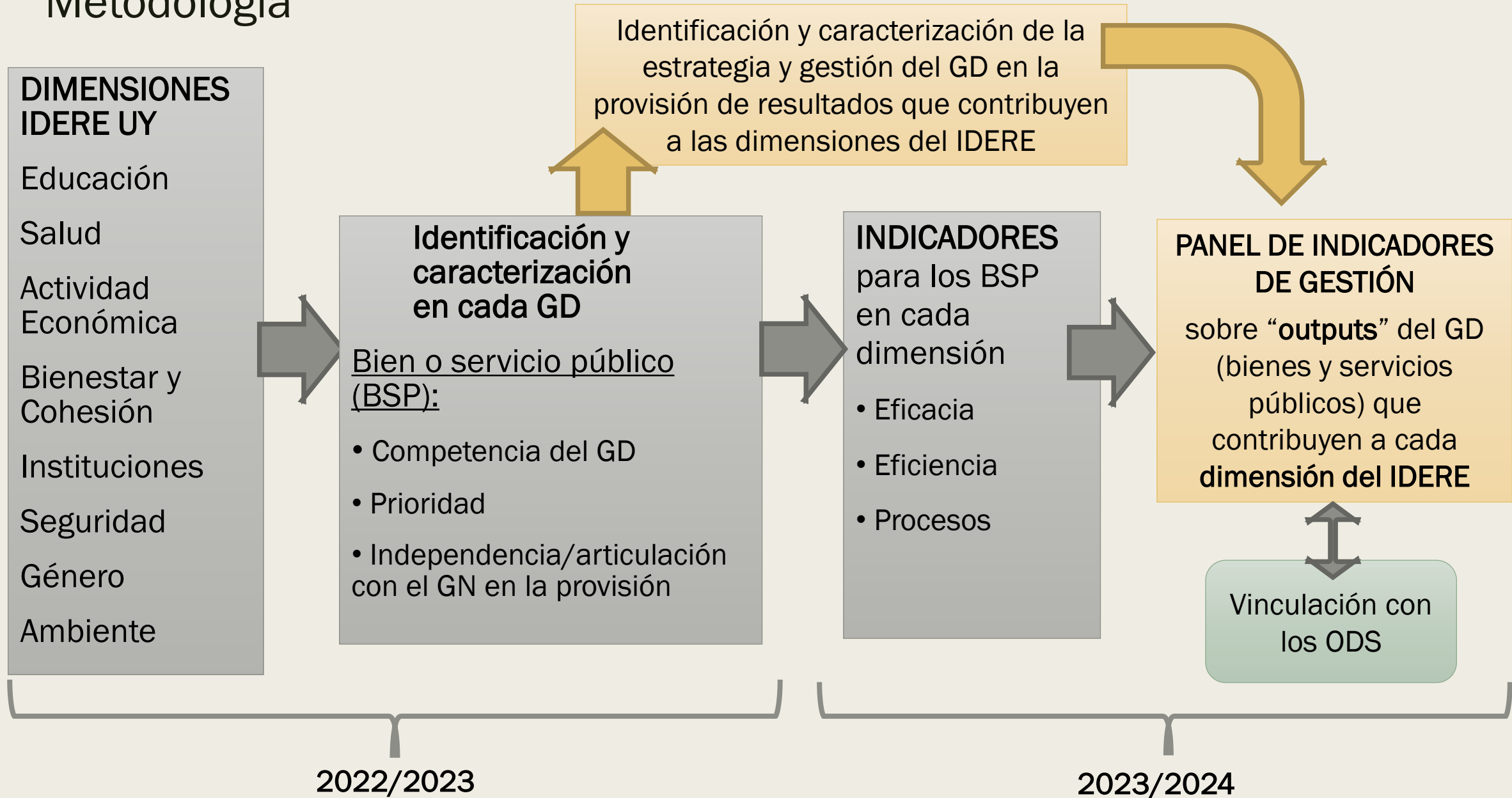
PANEL DE INDICADORES PARA LA GESTIÓN TERRITORIAL DEL DESARROLLO (GTD)

Vinculado al IDERE-UY

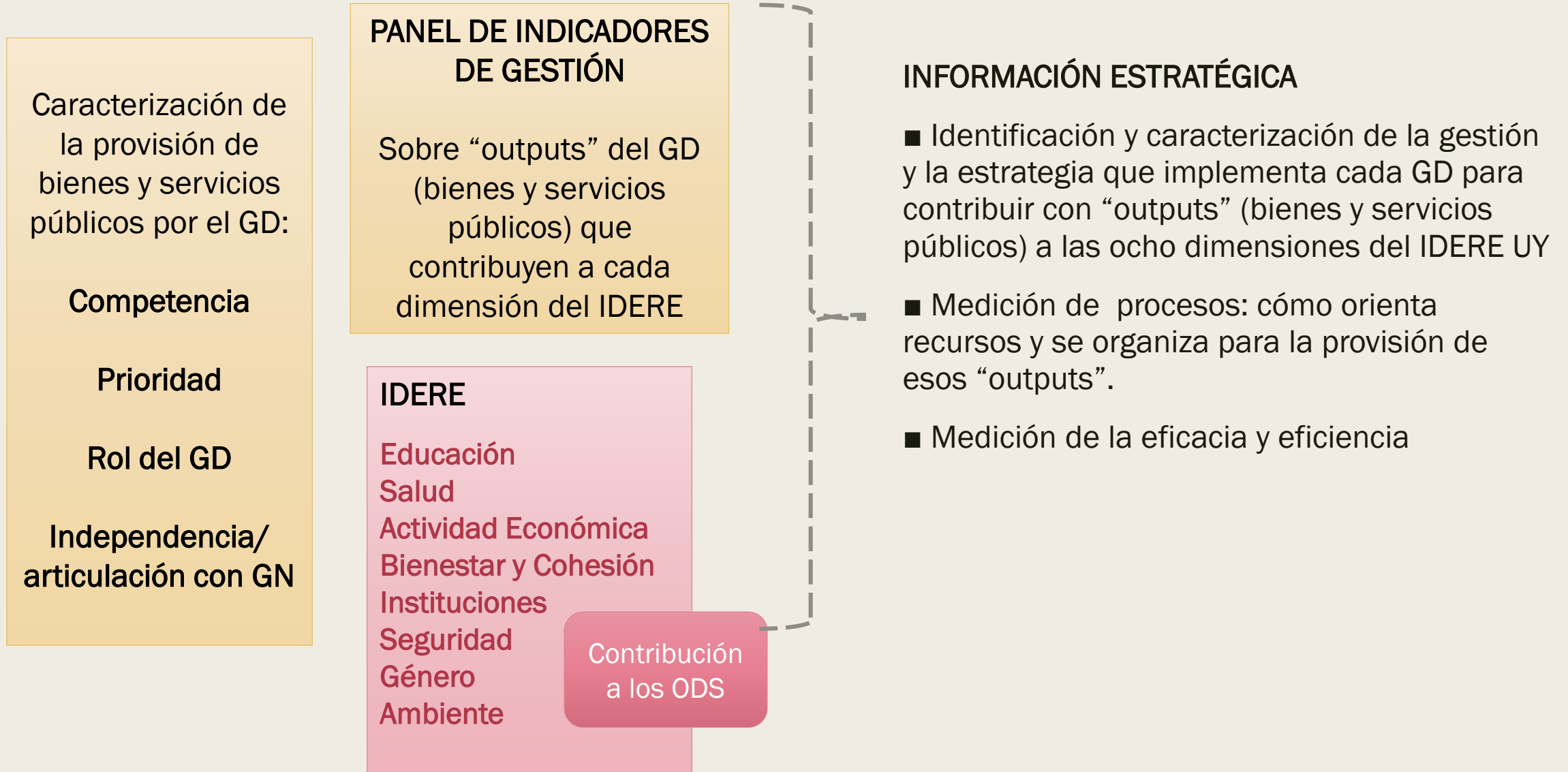


Panel de indicadores para la Gestión Territorial del Desarrollo

Metodología



Producto final



PROYECTO
A N I I



**Seminario Mipymes y
Desarrollo productivo**

ANDE Agencia
Nacional de
Desarrollo

FCIEA FACULTAD DE
CIENCIAS ECONÓMICAS
Y DE ADMINISTRACIÓN
DEPARTAMENTO DE ECONOMÍA

